

Web Tasarımında Kompozisyon Elemanları

Bu yazımızda web tasarım yapılırken ilk olarak bakılması gereken kompozisyon elemanlarını tanıyacağız. Web tasarımda kullanılan temel kompozisyon elemanları olan çizgi, doku, şekil-alan ve renk-tipografi terimlerini ayrıntılı olarak inceleyecek, örnek uygulamalara bakacak ve işin matematiğine ineceğiz.

Web tasarımı sadece kodlarla yapılan bir işlem değildir. İyi bir web sitesi kodlarına bakılarak değil tasarımına bakılarak değerlendirilir. İyi görünen bir web sitesi tasarımı yapmanın sırlarını bu yazı dizimizde bulacaksınız.

Bu yazımızla sadece web tasarım için değil tüm tasarım işlerinde kullanılan temel kavramları öğreneceğiz. Böylelikle fotoğrafçılıktan sinemaya, mimari çizimlerden, oyun tasarımına kadar çok geniş bir yelpazede tasarımın temel dinamiklerini öğreneceğiz.

Yazımıza tasarımı anlatmakla başlıyoruz. Ve sırasıyla çizgi, doku, şekil-alan, renk-tipografi üzerinde duracak ve bu konularda örnek uygulamaları inceleyeceğiz.

İçerik Tablosu

- [Web Tasarımında Kompozisyon Elemanları](#)
- [Tasarım nedir?](#)
- [Çizgi](#)
 - [DEVAMLILIK ÇİZGİLERİ](#)
- [Doku](#)
 - [Şekil – Alan](#)
 - [Şekiller, Alanlar ve Oranlar](#)
 - [Kapsayıcı \(Container\)](#)
 - [Kapsayıcı tipleri:](#)
 - [Başlık \(Header\)](#)
 - [Kimlik İşareti \(Logo\)](#)
 - [Yönlendirme \(Navigasyon\)](#)
 - [Navigasyon tipleri:](#)
 - [Ana İçerik \(Main Content\)](#)
 - [Yan Bar \(Sidebar\)](#)
 - [Altlık \(Footer\)](#)
 - [Boş Alanlar \(Whitespace\)](#)
 - [Altın Oran \(Golden Ratio\)](#)
 - [Altın Oran ve Izgara kullanımı](#)
 - [Fibonacci Serisi \(Golden Ratio\)](#)
 - [İlgi Merkezi Oluşumu](#)
- [Renk](#)
 - [Genel hatları ile renk kullanma ilkeleri:](#)
 - [Tarayıcıya Göre Değişmeyen \(Browser-Safe\) Renkler](#)
- [Yazı Karakteri \(Tipografi\)](#)

Web Tasarımında Kompozisyon Elemanları

Tasarım nedir?

Tasarım için birçok tanımlama yapılabilir.

Genel anlamda düzenleme olarak bakılabilir. Bunu da oldukça karmaşık yöntemlerle yapmak gibi yönelimlerimiz vardır.

Design sözcüğü latince kökenli 'designare'den türemiştir; anlamı 'bir şeye işaret etmek'tir.

Wikipedia'da tasarım kelimesine bakarsak: "Tasarım, bir planın, bir nesnenin ya da bir inşaat süreci içinde (mimari çizimler, mühendislik çizimleri, iş süreci vb.) yaratılması. Elizabeth Adams Hurwitz tarafından kısa ve öz olarak, "gerekli olanın araştırılması" şeklinde tanımlanmıştır. Genellikle uygulamalı sanatlar ve görsel sanatlar, mühendislik, mimari, peyzaj ve diğer yaratıcı işler çerçevesinde ele alınır. Hem bir isim hem bir fiil (tasarlamak) olarak kullanılır. Tasarlamak, yeni bir obje veya ürün (makine, mobilya, endüstriyel ürün vb.), mekân ve alan (yapı, peyzaj) için bir plan yaratma ve geliştirme sürecine işaret eder. Tasarı ise hem son plan veya taslak (bir çizim, modelleme vb.); ya da bir plan veya taslağın sonucu (üretilen bir obje, ürün, mekân ve alan) için kullanılır.

Fakat günümüzde tasarımın birçok alanı vardır. Görsel sanatlar içinde en bilinenlerinden grafik tasarım olmak üzere, mimarlık, iç mimarlık, mühendislik, peyzaj tasarımı, endüstriyel tasarım ve moda tasarımını örnek gösterebiliriz."



Kelimelerin kökenleri anlamında, uzakta olan bir şey işaret edilebilir; resimsel anlamda 'design' birden fazla şeyin olduğu ortamda, yalnızca tek bir şeyi işaret edebilir.

Ruhani anlamda ise aklın gözü' betimlemesiyle; sözcüğün yoğun bir arınmadan geçtiği hissedilir.

Tasarlamak sözcüğü ile de; işaretlemek, iz bırakmak, not etmek, altını çizmek, damga vurmak, özgün olmak, biricik ve tek olmak, belirginleştirmek, ayırtırmak anlamları vurgulanır.

Tasarım, iki veya daha fazla objenin birbirleriyle ve içinde buldukları ortamla ilişkilerini düzenlemek üzerine kurulmuş bir disiplindir.

Tasarım, amaca hizmet eder olmalıdır. Web sayfasını okutmaksa gayemiz, ziyaretçiyi görsel öğeler ve renklerle boğmaktan kaçınmalıyız. Seyirlik veriler sunuyoruz da uzun metinlere yer vermememiz doğaldır.



Genel yargı olarak, fonksiyonu göz ardı ederek yapılan her estetik tasarım, ilgisiz kalmaya ve kaybolmaya mahkumdur diyebiliriz.

Çizgi

Tasarımlarımızda çizgilerin sembolize ettiği anlamları bilerek bilinçli bir şekilde kullandığımızda, izleyiciye anlatmak istediğimizi daha doğru bir ifadeyle iletebiliriz. Aslında çizgi gibi tasarım elemanlarının sembolize ettiği anlamlar tamamen insan psikolojisinden kaynaklanan bir iletişimin ifadesidir.

Çizgi düşüncelerimizi kağıt üzerine aktarmamızda en basit en direkt yoldur. Her zaman bir plan veya taslak çizerken, düşüncelerimizi çabuk ve kesin olarak anlatmak isterken kalemimizi kullanırız.

Çizgi görsel bir anlatımda ilk anlatım unsurudur. Kısaca diyebiliriz ki, çizgi grafik olarak hareket halindeki bir noktanın belirli bir yönde eğiliminden doğar.

Odanın içinde etrafımıza bakarsanız, pek çok çeşitli karakterlerde çizgilerle karşılaşabilirsiniz. Objelerin üzerinde güzel, zarif belirli çizgiler görmek mümkündür. Kendimizin veya köpeğimizin tüylerine baktığımızda incecik çizgilerin olduğunu görürüz. Mobilyalarımızda ağaç damarlarının oluşturulduğu çizgileri görebilirsiniz. Pencere kenarlarının oluşturulduğu çizgilerse kalın kuvvetli çizgilerdir.

Daha yumuşak çizgileri aradığınızda perdelerin kıvrımlarında ve giydiğiniz elbiselerde görebilirsiniz.

DEVAMLIL ÇİZGİLER

Çizgi soyut bir kavramdır. Çünkü derinlik ve hacim olarak gözlemlenen bir yapıda değildir. Her şey büsbütün tamam yüzeyler olarak görünür. Bu yüzeyler müstesna olarak çok kalın olabilirler fakat yine de boyut olarak yüzey kazanırlar. Kalın çizgi pratik olarak gözümüzde bile iki boyuttan oluşur.

Bununla birlikte unutulmamalıdır ki çizgi soyut bir kavramdır. Ve iki yüzeyin kesiştiği yerde meydana gelir. Bu bakımdan çizgi sanatçının mantığıyla kullanabileceği malzemedir. Çizginin anlatım olanaklarından hem subjektif hem objektif yollardan faydalanmak mümkündür. Objektif olarak, ölçüm, teknik resim ve projelerde çizgilerden yararlanırız. Subjektif yönde anlatımlarda ise sınırsız imkanlara sahip oluruz.

Sanat dilinde çizgi basitleştirme, yerine göre sadeleştirme veya soyutlaştırma sonucudur. Doğada, ancak biçimlere, yüzeylere rastlarız. Yüzeylerin bittiği yerler veya yüzeylerin birbirleriyle ilişkili olduğu kenarlar çizgi etkisi yaparlar. Nesnenin nasıl görüldüğünü tespit ederken, bütünü görme alışkanlığımızı asıl temel elemanlarına indirgeriz. Bu nesneyi algılamaya yarayan görme usullerinden birini adeta içgüdümüzle yalınlaştırarak geliştirir. Bu nesneyi algılamamız da ilk adım çoğu zaman onun biçimini belirleyen kenar çizgilerinin algılanmasıdır. Bir nesnenin kendi çizgilerini tespit ederken bu çizgilerin o nesnede gerçekten mevcut olup olmadığını biliriz.

Görme alışkanlığını geliştirme yollarından biri de nesnelere: onları biçimlendiren temel yönler açısından bakmaktır. Ayakta duran bir figüre yalnız dikey bir çizgi olarak bakar, bir sütun, bir ağacı aynı şekilde tespit ederiz. Çizgiyi bu tarzda tespit ettiğimiz zaman, nasıl ok işareti bizi belli bir yönde harekete zorlayan bir sembolse, nesnelere de öylece sembolünü yapmış oluruz. Bir nesneyi ana çizgileriyle göstermek, gerçekte

birbirinden başka olan öteki nesnelerin aralarında bağıntı kurmaya yarar. Ağaç, sütun, ayakta duran insan figürü dikey oluşları yüzünden zihnimizde birbiriyle bağlarız.

Düz çizgiler hangi konu, tertip ve kombinezonlarda ele alınırsa alınsınlar, statik hareketsiz çizgilerdir. Düz çizgilere bakan göz hiçbir dalgalanmaya, kırılmaya, iniş çıkışa katılmadığı için, bir durgunluk, durulma, yerleşim etkisi altında kalır.

Eğer bu düz çizgiler topluluğu doksan derecelik açı prensibinden ayrılır, eğik çizgiler kombinezonları olarak görünürse, statizm duygusu yine kalır ama, bir hareket, bir kıpırdama etkisi doğmuş olur. Tam dikey, tam yatay prensibinden ayrılmış düz çizgiler sağa sola yatmakla hareket kıpırdama duygusuna yol açmış olurlar.

Düz çizgilerin statik etkisine karşılık eğri çizgileri arttıkça dinamizm ve hareket duygusu uyandırır. Biçimlerin insan üstünde uyandırdıklarının doğa ile sıkı etkisi, bundan ötürü renkler ile de olduğu gibi çizgiler de anlam etkileri bakımından yeryüzü gösterileri ile sıkı sıkıya ilgilidirler.

Dikey ve yatay çizgilerin durgunluk, durulma yerleşim (istikrar) , eğri helozini çizgilerinde hareke kıpırdanma etkisi uyandırdığı gerçeğini, yalnız çağdaş ressamalarda değil, belki de daha fazla eski ressamalarda görürüz.

Eğri çizgiler dinamizm, hareket duygusu uyandırır. Bir çizgi ne kadar eğilip bükülürse, tıpkı deniz dalgaları gibi o nispette canlılık, kıpırdanma duygusu uyandırır. Herhangi bir geometrik şekil bize doğadan esintiler getirebilir. Spiraller ve yuvarlaklar güneşi bulutları, üçgenler ve dörtgenler kayaları hatırlatabilir. Dikeyler ağaçları, yataylar denizi ve ufukları çağrıştırabilir.

Çizgi kendi etrafından bükülerek bir takım dalgalı yüzeyler yaratabilir. Bütün bu hareketler gözü oyalar. Bu gidiş ritmik bir karakter aldığından çoğu kez göze hoş gelen bir oluşum elde edilir. Eğri karakterli bir çizginin kendine özgü akıcılığı vardır. Buna karşın çizgi omni yön değiştirmelerde heyecan, hayret ve tereddüt uyandırır, kararsızlık yaratır.



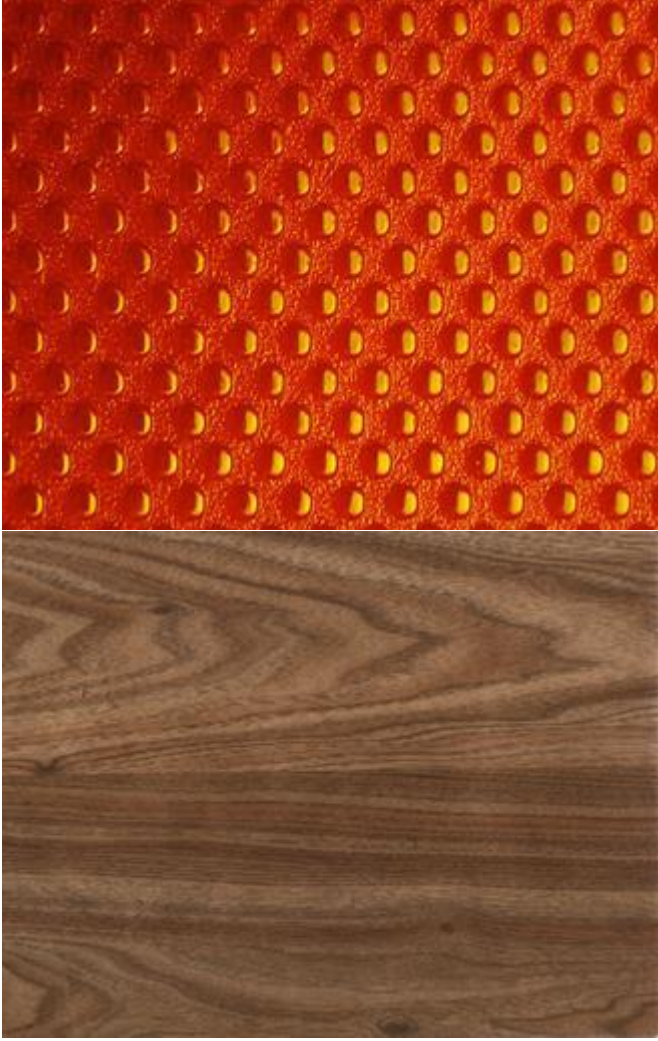


Doku

Herhangi bir nesnenin yüzeyine ait özellikler bütününe verilen özellik. Yumuşak, sert, pürüzlü vb.

Dokuyu hissetmek için genelde dokunma duyusuna ihtiyaç varsa da, görerek de fikir ediniriz. Metal, plastik, kağıt, kumaş gibi yüzeyleri algılamamızda ışık yansımalarını etkileri yeterli veriyi almamız için yeterlidir.





Şekil – Alan

Çizgi veya açık koyu değerlerle sınırlanmış alanlara şekil diyoruz.

Bir tasarımın, yüzeyde kapladığı ve bunun arkasındaki sahanın hepsini alan olarak tanımlayabiliriz.

Şekiller, Alanlar ve Oranlar

Web sayfasının anatomisi:

Web sayfasının öğeleri organlar gibidir, estetik olarak göze hoş gelen ve düzgün işleyen bir web sayfası için hayati önem taşımaktadır. Bunlar bir web sayfasının ana elementleridir. bunları organize etmek için pek çok yöntem bulunmakla birlikte en sık kullanılan şablon Yukarıda görmüş olduğumuzdur.

Kapsayıcı (Container)

Tüm web sayfaları kapsayıcılar kullanır ve aynı amaca, sayfa elementlerini kapsama amacına hizmet etmek için de olsa kullanım şekli değişkendir. Örneğin body etiketi ya da div en sık kullanılan şeklidir. geçmişte tablolar bile bu amaçla kullanılmıştır (siz tabloyu sayfanızda kapsayıcı olarak kullanmayın, bu yöntemin değeri kayboldu)

Kapsayıcıları, yatak odanızın, mutfağınızın, salonunuzun ve oturma odanızın içine döşendiği, evinizi kapsayan fazladan bir duvar olarak düşünün.

Kapsayıcı tipleri:

Likit (liquid): Tarayıcı penceresini dolduracak şekilde genişler.

Sabit (fixed): Seçtiğiniz genişliğe sahiptir ve tarayıcı pencere boyutuna göre değişkenlik göstermez.

Başlık (Header)

Başlıklar aslında bir elementi tanımlamazlar ancak, bazıları onu bu şekilde kullanabilir. Genellikle web sayfanızın logosunu, navigasyonunu, sloganını vs. kapsayan bölüm için kullanılır. Pek çok kişi bu elementleri daha kolay sayfa stillemek, element bölümlenmek ve/veya sınırlamak için bir div içerisinde taşırlar.

Başlıklar da birer taşıyıcı olarak algılanabilecekleri için önceden bahsettiğim gibi likit ya da sabit formda kullanılabilir.

Kimlik İşareti (Logo)

Logonuz kimliğiniz ve markanızdır. logonuz için en uygun yer başlık içerisinde sol kısımdır. Soldan sağa ve yukarıdan aşağı doğru okuruz, bu sebeple logonuzun ziyaretçilerinizin bakacağı ilk nesne olmasından dolayı yerini buna göre belirlemeliyiz.

Yönlendirme (Navigasyon)

Sayfa navigasyonu en önemli kısımlardan birisidir, ziyaretçilerinizin web sitenizi kullanabilmesi için gereklidir. Kullanması ve bulunması kolay olmalıdır, ki bu sebeple genellikle başlık bölümünde ya da sayfanın üst kısmına yakın bir yerde konumlandırılır. Bazen yoğun içeriğe sahip websitelerinde her iki tip navigasyonun kullanıldığı görülür.

Navigasyon tipleri:

Yatay: Birbiri ardına dizilmiş ve genelde “bağlantılar” diye tabir edilen bir dizi link.

Dikey: Alt alta dizilmiş ve genelde “menü” diye tabir edilen bir dizi link.

Ana İçerik (Main Content)

Herkesin bildiği sitenin varoluş sebebidir. Net anlaşılır ve algılanır olması gereklidir. İnsanlar sitenizi ziyaret ettiklerinde genel olarak beklentilerini buna göre oluşturmuşlardır. Web sayfasının odak noktasında olmalı ki ziyaretçiler aradıklarını kolayca bulabilsinler.

Yan Bar (Sidebar)

Yan bar; reklam, site araması, abonelik bağlantıları (rss, twitter, elektronik posta vs.), iletişim yöntemleri gibi öğeleri içerebilecek bir öğedir. Bu öğeyi kullanmak her ne kadar gerekli olmasa da pek çok web sitesi bunu kullanır.

Genellikle sağa dayalı olarak kullanılsa da bazen sola dayalı, ya da ana içeriğin her iki yanında da kullanılabilir. Burada unutulmaması gereken ana içerikten daha baskın hale gelmemesi gerekliliğidir. Dikey ve yatay navigasyon kullanan websitelerinde yan bar genellikle dikey navigasyon elementi ile birlikte kullanılır.

Altık (Footer)

Web sayfasının altı genellikle altık ögesini kullanır ve bu öge ziyaretçilerinizin sayfanın tamamlandığını anlamasını sağlar.

Tıpkı başlık ögesinde olduğu gibi altık ögesi de kullanması zorunluluk olmamakla birlikte, daha çok bir kapsayıcı özelliكتedir.

Altık içerisinde telif bilgileri, yasal uyarılar ve iletişim bilgilerinin kullanıldığı sık görülür. Web sitenizin ana sayfası, iletişim bilgilerinin yer aldığı sayfa gibi önemli sayfalara birkaç bağlantı içermesi de tercih edilebilir. Bazı web siteleri bu alanı sayfanın içeriği ile ilişkili başka içeriklerden ya da diğer önemli içeriklerden bahsetmek amacı ile de kullanırlar.

Boş Alanlar (Whitespace)

Web sayfasının bu alanı Yazı (tipografi) ya da diğer içerikle doldurulmayan tüm alanlara verilen genel addır. Bazen her boşluğu doldurmak zorunda hissedebilirsiniz kendiniz ama bunun olmasına izin vermeyin.

Boş alanlar iyi web tasarımının tıpkı içerik gibi önemli bir alanıdır.

Sıklıkla gezindiğiniz web sitesinde beyaz alanların kullanıcıların içerik arasında yolunu bulabilmeleri için zekice kullanıldığını, sayfa espası oluşturduğunu ve içerik bölümlemesini sağladığını görmeye çalışabilirsiniz.

Altın Oran (Golden Ratio)

Altın Oran ve Izgara kullanımı

Bu konu hakkında son yıllarda bir çok yazıya, görsele denk gelmiş olmalısınız. Görsel hazzın temelinde altın oran yatıyor. Binlerce yıldır sanatçılar, tasarımcılar, mimarlar vb. bilerek ya da bilmeyerek göze hoş gelen eserlerin ortak bir oran kullanarak oluşturdular. Bu oranı veren sayısal bir gerçekliğe de bilgi olarak sahibiz. Peki bu sihirli rakkam nedir? 1.62 (aslında 1.618 0339 887..) Bu numaranın kökenine değinelim.

Fibonacci Serisi (Golden Ratio)

Sayı serilerine dayanan bir analiz tekniğinin adıdır. Fibonacci sayıları serisi (1, 2, 3, 5, 8, 13, 21, 34, 55, 144...), üçüncü sayıyı bulmak için, ilk iki sayı toplanarak oluşturulur. Bu seride bir sayının kendinden sonra gelen sayıya oranı % 62'dir ki bu da yaygın bir Fibonacci düzenleme sayısıdır. % 62'nin tersi olan % 38'dir ki bu da yaygın bir Fibonacci düzenleme sayısıdır.

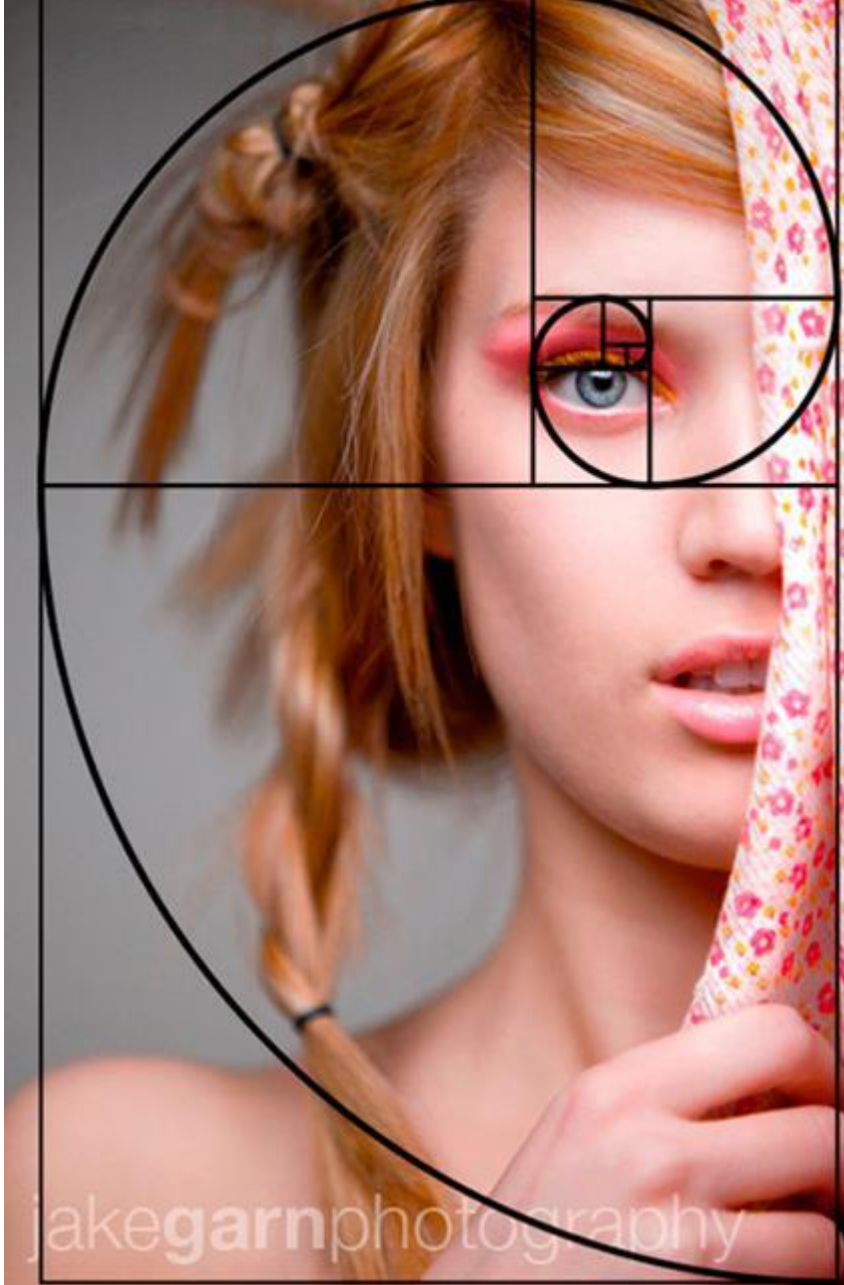
Bunun estetik görüntüye ulaşmadaki kullanımlarını incelemeye çalışalım.

Altın oranı kullanmak çok kolaydır. Diyelim ana içerik ve yan bar sütunlarınızın genişliğini buldunuz. İçerik alanınızın toplam genişliğini aldınız (örneğimizde 900 px kullanacağız) ve onu 1.62'ye böldünüz. 900 px'i 1.62'ye bölerseniz 555.55 px elde edersiniz. sayının tam olmasına gerek yok, o yüzden biz 555 px diyelim. Şimdi ana içerik elementinin 555 px olacağını, yan barın da 345 px olacağını biliyorsunuz.

Kolay değil mi?

Hepsi bu kadar değil. Altın oranı şekillerin yüksekliği ile oranlayarak da kullanabilirsiniz. Bu, altın oran hesaplamaları ile estetik olarak göze hoş gelen alanların oluşması ile sonuçlanacaktır.

İlgi Merkezi Oluşumu



Renk

Renk, Bir ışık kaynağından yayılan ışınların nesnelere çarptıktan sonra yansımaları sonucu gözümüzün algıladığı duyumdur. Temel olarak üç ana renk vardır, kırmızı, mavi ve sarı yeşil turuncu ve mor ise bu üç ana rengin birbirleriyle karışımlarından oluşan ara renklerdir.



Renk çarkında birbirinin karşısında olan renklere “tamamlayıcı renkler” adı verilir. Bu renkler, zıtlık oluştururlar

Renklerde zıtlık, üç faktöre bağlıdır: rengin diğer bir söyleniş şekli olan ton, rengin açıklığı ya da koyuluğu olan değer ve rengin saflığı ya da yoğunluğu olan doygunluktur. Renge siyah ekleyerek, bulanıklaştırıp koyulaştırılabilir. Beyaz ekleyerek ise, renk beyazlatılabilir ve bir ton açılabilir (Campbell, 2001)

Eğer zıt renkler bir arada kullanılıyorsa, ortaya çıkan rahatsızlığı gidermek için bir ya da iki rengin de doygunluğunu azaltılabilmektedir. Örneğin kırmızı ve yeşil bir arada kullanılacaksa kırmızı pembeye çevrilebilir. Başka bir öneri de; iki rengin arasına siyah bir çizgi çekmek olabilir.

Renk üçlüleri Armoni Oluşturmamızda en büyük yardımcımızdır.

Renk, neredeyse bir sitenin başarısını tanımlamada içerik ve gezinti kadar önemlidir ve tasarımın etkili bir bileşenidir. Renk, siteye sadece görsel bir çekicilik katmaz, aynı zamanda hedef kitleye (öğrenene) gönderdiği mesajdan ötürü de önemlidir. Renge

karşı tepkiler, pek çok faktöre bağlıdır. Örneğin, renk körü kullanıcılar için kullanılabilirlik boyutu önemlidir.

Renk sembolizmi, kültürler arasında çarpıcı bir biçimde farklılık gösterebilir. Hatta kullanılan renkler, dönemlere göre de değişebilmektedir.

Örneğin yakın zamana kadar, özellikle öğretim amaçlı web sitelerinde mavi artalan yaygındı. Şimdilerde, yeni arayışlar devam etmektedir. Eğilimler, her alanda olduğu gibi web sitesi tasarımında da insanları etkilemektedir.

Yaş ve deneyim de, renk üzerinde etkili faktörlerdendir: Çocukların çoğu açık, canlı renkleri severlerken, yetişkinlerin renk tercihleri, öğrenilen tepkilerden etkilenmektedir ve bu tercih, genç insanların tercihlerine göre daha pastel olmaktadır.

Genel hatları ile renk kullanma ilkeleri:

Güçlü ve Parlak:

Saf, parlak ve çok güçlü renkler az kullanılmalı ya da sönük artalan tonları ile kullanılmalıdır. Böylelikle, güçlü renkler, belirli bir özelliğe dikkat çekmekte kullanılmaktadırlar. Öğrenenleri, parlak, güçlü renklere boğmamak gerekir. Çünkü, bu durumda, dikkat; asıl içerikte değil, renklerde toplanır.

Açık ve Koyuyu Karıştırmak:

Açık, parlak renkler, en iyi kendilerine yakın koyu bir renk ile karıştırılırlar. Bu karışım, zıtlık sağlar ve belirli bir şeyi vurgulamayı ya da dikkati çekmeyi sağlar. Parlak ve koyu renkleri bir arda kullanırken dikkatli olmak gerekmektedir. Çünkü bazen bu görüntü, gözü zorlayabilmektedir.

Artalan:

Artalan, geniş-alan ya da temel renkler dingin, yumuşak, donuk, sesiz, sönük, doğal renkler olmalıdır ki, daha küçük parlak alanlar canlı bir şekilde göze çarpmalıdır.

Birlik:

Geniş alanlar farklı renklerle doldurulmamalıdır ya da farklı renkleri birbiri ile dokumak gerekir

Tarayıcıya Göre Değişmeyen (Browser-Safe) Renkler

Bazen büyük bir özenle hazırlanan bir web sitesi, öğrenenlerin ekranında, hazırlayan kişinin ekranından tamamen farklı bir şekilde görünebilmektedir. Bunun sebebi; ekranın kalitesinden, büyüklüğünden, parlaklığının -koyuluğunun ayarından,

bilgisayarın kişisel bilgisayar ya da MAC olmasından ve bir de tarayıcıdan (browser) kaynaklanabilir. Tarayıcıdan kaynaklanan farklılığı gidermek için tarayıcıya göre değişmeyen 216 renkten biri kullanılabilir.

Tarayıcıdan etkilenmeyen renkleri kolayca tanımlamak için renklerin RGB (kırmızı, yeşil, mavi) değerlerinin her zaman 51'in katlarının olması kuralı kullanılabilir. Başka bir deyişle, eğer tüm üç değer de 51'e bölünebiliyorsa, renk, tarayıcıya göre değişmez.

Yalnız, HTML dili, on altılık sayı sistemi (hex) değerlerine ihtiyaç duyar. Bu durumda, bu kurala göre onaltılık sayı sistemi değerleri, sadece 00, 33, 66, 99, CC ve FF içerebilir (Weinman, 2002; Merchant, 2000; Mlawer, 2000).

En yüksek değerler (RGB = 255 255 255) ya da Hex = FFFFFFFF beyazdır. En düşük değerler ise (RGB = 00 00 00 ya da Hex = 000000) siyahtır.

Renkleri görsel olarak seçmek için, çeşitli web sitelerinden Tarayıcıya Göre Değişmeyen Renk Haritalarına ulaşılabilir.

Renkleri düzenlemek, WYSIWYG (what you see is what you get – ne görürsen onu alırsın) grafik web sayfası düzenleme programları ile oldukça kolaydır. Ancak bu programlar olmadan renk düzenlemek, zor olabilmektedir. Renk biçim imi (tag) içinde onaltılık sayı sistemi (hexadesimal) kod ile belirtilir. Biçim iminde, onaltılık sayı sistemi kodunun önünde “#” işareti yer alır: (#RRGGBBB)

Web tasarımında renklerin psikolojik yönünün yanı sıra, siteyi hazırlayan kişi, sitenin kolaylıkla okunabilir olmasına ve artalan, grafikler, bağlantılar (link) ve içerikte kullanılan renklerin uyumuna dikkat etmelidir. Aşağıda bazı renklerin özellikleri verilmiştir.

Mavi: Çok popüler bir artalan rengidir. Barış, dinginlik, ahenk, umut ve güven duygusu verir. Pastel ve “soğuk” renklerle (yeşil tonları gibi) uyumludur. Toprak tonları ve gri ve bej gibi nötr renkler ile mükemmel bir uyum içindedir. Fakat turuncu ile maviyi birlikte kullanırken dikkatli olmak gerekmektedir, çünkü bu ikili, birbiri ile zıttır ve birlikte kullanıldıklarında kötü bir etkiye neden olabilmektedirler.

Bej: Pratiklik, muhafazakarlık ve yalnızlık hissini veren nötr bir renktir. Artalan için iyi bir renktir ve içeriğin en üst düzeyde okunabilirliğini sağlar.

Yeşil: İnsanlar üzerinde hem olumlu ve hem de olumsuz güçlü duygular oluşturabilir. Sadakat ve zekayı simgeler. Kırmızı ile beraber kullanırken dikkatli olunmalıdır. Çünkü zıt renklerdir ve özellikle renk körleri için okunabilirliği neredeyse imkansız kılarlar.

Gri: En muhafazakar renk tonudur ve üzüntü, gizlilik ve güvenilirliği simgeler. Sıkıcı bir renktir, rutindir ve ruhsuzdur. Öğretim amaçlı web sitesi tasarımlarında tavsiye edilmeyen artalan renklerindenidir.

Lavanta: Pek çok insanın güçlü duygular hissettiği bir başka renktir. Pasteldir, uygun kullanıldığında romantizm, nostalji ve zarafet hissi uyandırır ve yaratıcı, farklı ve alışılmamış olduğu için tercih edilen bir renktir. Diğer pastel renklerle uyumludur. Son zamanlarda eğitim kurumlarının tercih ettiği renkler arasında sayılabilir.

Turuncu: Sıcak bir renktir – hayranlık verici, canlı ve samimidir. Sitenin göz alıcı ve dikkat çekici olması için turuncu kullanılabilir. Artalan rengi olma açısından zayıftır. Mavi ile kullanılmaktan kaçınılmalıdır.

Kırmızı: Şiddetli ve güçlü her şeyi temsil eden tüm renklerin en sıcakıdır. Sıcak ve ateş, hız ve lezzet, kan ve heyecan, rekabet ve saldırı gibi tüm duygular kırmızıyı anımsatır. Özellikle, diğer nötr renkler ile kullanıldığında mükemmel bir vurgu sağlar fakat yeşil, mavi ve mor ile uymaz.

Sarı: İyimserlik, mutluluk, idealizm ve hayal gücünü temsil eder. Zıt renkler ile kullanıldığında okunabilirliği kolay olan iyi bir artalan rengidir.

Beyaz: Temizlik , saflık, gençlik, sıradanlık ve masumiyetin rengidir. En popüler artalan rengi olmaya başlamıştır, çünkü ekranda en iyi okunabilirliği sağlamaktadır (Parzek, 2002).

Elbette tüm bu kombinasyonlar rengin tek başına kullanıldığı hali işaret etmektedir. Renk çevrelediği ve ya çevrelendiği renklere göre de değer ve anlam kazanır.

Yazı Karakteri (Tipografi)

Yazı karakteri daha çok okunulabilirliğiyle değer ifade eder. Ancak içeriğin zorladığı şartlarda farklı yazı karakterleri de kullanılır. Bu içeriğin uzunluğu, duygusu ve zorunluluklarıyla çerçvelenebilir. Herkes için erişilebilirlik düşünüldüğünde 12 punto aşığındaki yazılar, okuma sorunlarına neden olabiliyor.

Tipografinin en önemli konusu okunabilirliktir. Baskı tasarımcıları daima şerifli (tırnaklı – pabuçlu) fontlardan hoşlanmışlar ve tasarımlarında kullanmışlardır. Çünkü şerifli fontlarda bulunan sınırlar, görünürlüğü arttırdığı gibi, font formlarının daha kolay farkedilmesini sağlar.

Web üzerinde ise daha çok düz fontlarla karşılaşırız. Okunması daha kolaydır.

Sans-serif fontların, genellikle ekran üzerinde daha zor okunduğu düşünülür. Fakat artık daha fazla kullanıcının yüksek çözünürlüklü ekranları ve font yumuşatma teknolojisinin gelişmesi ile, şerifli fontların gövde metni içinde daha kolay okunmasını sağlamaktadır.

Tüm resim içeriklerinin ve metnin yer aldığı videomuzu izleyebilirsiniz.

https://www.youtube.com/watch?time_continue=208&v=G8SBhVZZnSo&feature=emb_logo

Sizlerden de yorumlarınızı bekliyoruz.

Makalemizin adresi : <https://wp.me/p3q381-tH>

Sitemizin adresi : <https://jn7.net>